

SANKO

บริษัท ชังโกะ โดคาซตั้ง (ประเทศไทย) จำกัด (มหาชน)  
SANKO DIECASTING (THAILAND) PUBLIC COMPANY LIMITED

Head Office : 3/14 หมู่ 2 สวนอุตสาหกรรมโรจนะ ตำบลหนองบัว อำเภอบ้านค่าย ระยอง 21120

Contact : 0-3301-0701-5,  
062-597-9780-2Website : [www.sankothai.net](http://www.sankothai.net)

## CEO/IRO

นายรัฐวัฒน์ ศุขสายชล  
ประธานเจ้าหน้าที่บริหารTel : (033) 010701-05  
rattawat@sankothai.net

## CFO

นายรัฐวัฒน์ ศุขสายชล  
รักษาการประธานเจ้าหน้าที่บริหาร  
ฝ่ายการเงินTel : (033) 010701-05  
rattawat@sankothai.net

## Management

นางสาวประภาพรรณ ชนะพาล  
ผู้จัดการฝ่ายบัญชีและการเงินTel : (033) 010701-05  
ac@sankothai.net

CG Report Score :



THSI List : -

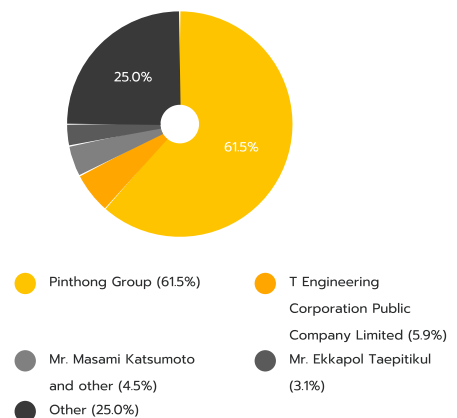
## Stock Data (26/11/2021)

	YTD	2020	2019
Paid-up (MB.)	154.27	154.27	152.69
Listed share (M.)	308.54	308.54	305.39
Par (B.)	0.50	0.50	0.50
Market Cap (MB.)	536.87	286.95	253.47
Price (B./share)	1.74	0.93	83.00
EPS (B.)	0.03	-0.12	0.13

## Statistics (26/11/2021)

	P/E	P/BV	Div.Yield
SANKO (x)	125.41	2.92	-
INDUS - mai (x)	32.08	2.16	1.99
INDUS - SET (x)	9.95	1.36	1.79
mai (x)	56.82	3.26	1.24
SET (x)	20.08	1.73	2.18

## Shareholder Structure (29/10/2021)



## Company Background

บริษัทประกอบธุรกิจผลิตชิ้นส่วนอลูมิเนียมฉีดขึ้นรูปและชิ้นส่วนสังกะสีฉีดขึ้นรูปตามคำสั่งซื้อของลูกค้า โดยมีกลุ่มลูกค้าหลักเป็นผู้ผลิตชิ้นส่วนให้กับอุตสาหกรรมยานยนต์ ประกอบด้วยอุตสาหกรรมรถยนต์และอุตสาหกรรมจักรยานยนต์ นอกจากนี้ บริษัทยังได้มีการผลิตชิ้นส่วนประกอบกล่องโทรทัศน์วงจรปิด ชิ้นส่วนประกอบกล่องท้ายรถมอเตอร์ไซด์ และชิ้นส่วนประกอบระบบสื่อสารภายใน (Intercom System) สำหรับอุตสาหกรรมเครื่องใช้ไฟฟ้า และได้มีการผลิตชิ้นส่วนประกอบเครื่องตัดหญ้าและชิ้นส่วนประกอบรถแทรกเตอร์สำหรับอุตสาหกรรมเครื่องจักรกลเกษตร ทั้งนี้ ในการผลิตชิ้นส่วนต่างๆ บริษัทได้มีการบริการออกแบบและจัดหาแม่พิมพ์เพื่อรองรับความต้องการของลูกค้าได้อย่างครบถ้วน

## Key Development of Company

- ปี 2556 บริษัทได้มีการนำหุ้นของบริษัทเข้าซื้อขายวันแรกในตลาดหลักทรัพย์ เอ็ม เอ ไอ (mai)
- ปี 2558 ณ กรกฎาคม การประชุมสามัญผู้ถือหุ้นครั้งที่ 1/2558 ได้มีมติอนุมัติการเพิ่มทุนจดทะเบียนจำนวน 37.34 ล้านบาท คิดเป็น 74,681,625 หุ้น ทำให้ทุนจดทะเบียนจาก 113 ล้านบาท เป็น 150.34 ล้านบาท คิดเป็นจำนวนหุ้นทั้งสิ้น 300,681,625 หุ้น โดยมีมูลค่าที่ตราไว้หุ้นละ 0.50 บาท
- ปี 2561 ณ ตุลาคม บริษัทได้ดำเนินการจดทะเบียนเปลี่ยนแปลงทุนจดทะเบียนเนื่องจากการเพิ่มทุนจากทุนจดทะเบียนเดิม จำนวน 150.34 ล้านบาท เป็นทุนจดทะเบียนใหม่จำนวน 199.39 ล้านบาท มูลค่าที่ตราไว้ 0.50 บาท
- ปี 2563 ณ ปัจจุบัน บริษัทมีทุนจดทะเบียน 199.39 ล้านบาท ทุนชำระแล้วเป็นเงิน 154.27 ล้านบาท คิดเป็นจำนวนหุ้นทั้งหมด 308,543,870 หุ้น

## Revenue Structure

สามปีบัญชี : 30 ก.ย.

(Unit : MB)

	9M/2021	%	9M/2020	%	2020	%	2019	%
Sales	471.91	50.88	312.78	-28.62	443.53	-25.75	597.34	9.71
Other Income	4.96	294.27	1.26	-76.71	7.29	54.58	4.72	216.50
<b>Total Revenues</b>	<b>479.31</b>	<b>52.61</b>	<b>314.08</b>	<b>-29.17</b>	<b>450.82</b>	<b>-25.13</b>	<b>602.14</b>	<b>10.29</b>
COGs	402.43	43.52	280.40	20.29	403.79	-16.02	480.79	7.57
SG&A	58.37	1.35	57.59	6.37	74.86	-12.94	85.99	15.29
<b>Total Expenses</b>	<b>462.84</b>	<b>36.94</b>	<b>337.99</b>	<b>18.22</b>	<b>478.68</b>	<b>-15.07</b>	<b>563.63</b>	<b>17.01</b>
EBIT	16.47	-	-23.44	-	-27.85	-	38.66	68.84
<b>Net Profit</b>	<b>10.76</b>	<b>-</b>	<b>-28.94</b>	<b>-</b>	<b>-35.42</b>	<b>-</b>	<b>38.19</b>	<b>223.06</b>

## Financial Ratios

	9M/2021	9M/2020	2020	2019
ROE (%)	2.44	-11.96	-18.40	19.71
ROA (%)	2.67	-3.59	-6.39	9.42
D/E (x)	1.74	1.37	1.51	1.07
GP Margin (%)	14.72	10.35	8.96	19.51
EBIT Margin (%)	3.44	-7.46	-6.18	6.38
NP Margin (%)	2.24	-9.21	-7.86	6.31

# Business Plan

ปี 2564 ลงทุนติดตั้งเครื่องจักร CNC Drill & Tapping Center 2 set และ CNC Lathe 1 set เพื่อรองรับ Order ที่จะเพิ่มขึ้น

## Investment Highlight

- ปี 2561 บริษัทได้ติดตั้งเครื่องจักรที่ใช้ในการผลิตให้ครอบคลุมตามคำสั่งซื้อของลูกค้าที่เพิ่มขึ้นอย่างต่อเนื่อง 25 ล้านบาท
- ปี 2562 1) บริษัทได้ติดตั้งเครื่องจักรและอุปกรณ์โรงงาน มูลค่า 27 ล้านบาท 2) ท่อสร้างอาคารโรงงานใหม่เพิ่มอีก 1 หลัง มูลค่า 18 ล้านบาท รวมลงทุนไปทั้งสิ้น 45 ล้านบาท
- ปี 2563 บริษัทได้มีการลงทุนติดตั้งเครื่องจักร CNC 2 set และ X-ray 1 set เพื่อรองรับ Order ที่จะเพิ่มขึ้น

## Risk Factor

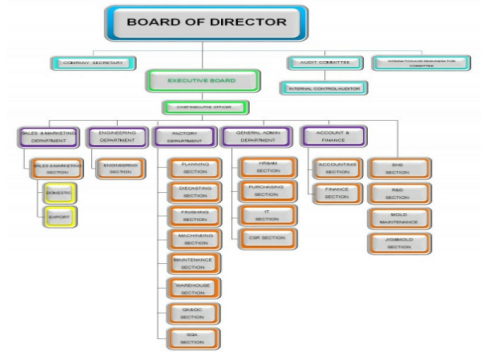
- ความเสี่ยงจากการพึ่งพิงลูกค้ารายใหญ่ บริษัทฯ ประกอบธุรกิจเป็นหลักในลักษณะผลิตสินค้าตามคำสั่งซื้อของลูกค้า โดยในปี 2561 มีลูกค้ารายใหญ่จำนวน 3 ราย ซึ่งมียอดขายรวมมากกว่า 10% ของทั้งหมด โดยบริษัทมีการประสานงานกับลูกค้าเพื่อดูแนวโน้มการประมาณการณียอดผลิตและการเปลี่ยนแปลงคำสั่งซื้ออย่างสม่ำเสมอ จึงทำให้บริษัทสามารถคาดการณ์ยอดขายสั่งซื้อจากลูกค้าแต่ละรายได้ในระดับหนึ่ง อีกทั้ง บริษัทมีการกำหนดนโยบายด้านสัดส่วนของยอดขายต่อลูกค้าแต่ละรายต้องไม่เกิน 30% ของยอดขายรวม เพื่อป้องกันผลกระทบต่อรายได้หากมีการเปลี่ยนแปลงยอดผลิตของลูกค้ารายใหญ่
- ความเสี่ยงจากความผันผวนของราคาวัตถุดิบ บริษัทฯ ดำเนินธุรกิจผลิตชิ้นส่วนต้องใช้ลুমินีเยียมแท่งเป็นวัตถุดิบหลัก ซึ่งราคาลুমินีเยียมมีความผันผวนมาจากความไม่แน่นอนของภาวะเศรษฐกิจโลกและการผลิตที่เกินความต้องการของตลาด ทั้งนี้ บริษัทฯ ได้มีการติดตามความเคลื่อนไหวราคาลুমินีเยียมในตลาดอย่างใกล้ชิด เพื่อป้องกันผลกระทบดังกล่าว และได้มีการวางแผนการสั่งซื้อวัตถุดิบล่วงหน้ารวมถึงได้คัดเลือกผู้ขายลুমินีเยียมไว้ทั้งสิ้น 13 ราย เพื่อกระจายการสั่งซื้อในแต่ละงวด เป็นการลดความเสี่ยงจากการขาดแคลนวัตถุดิบในการผลิต
- ความเสี่ยงจากการเปิดเสรีทางการค้าระหว่างประเทศและการเปลี่ยนแปลงนโยบายของรัฐบาล บริษัทฯ อาจได้รับผลกระทบจากการเปลี่ยนแปลงของภาษีศุลกากรและการกีดกันทางการค้า อย่างไรก็ตาม บริษัทฯ ได้มุ่งเน้นในการพัฒนาการออกแบบผลิตภัณฑ์และทักษะของบุคลากร รวมทั้งบริษัทฯ ยังได้จัดตั้งศูนย์การเรียนรู้ภายในบริษัท เพื่อเป็นแหล่งความรู้ด้านเทคโนโลยีในภาคอุตสาหกรรมและการผลิต ทำให้เกิดการเรียนรู้ การพัฒนาบุคลากรอย่างต่อเนื่อง รวมทั้งเพิ่มขีดความสามารถในการแข่งขันและเตรียมความพร้อมสำหรับกลุ่มอุตสาหกรรมที่หลากหลายมากขึ้น
- ปัญหาด้านการขาดแคลนแรงงาน ปัจจุบันสถานประกอบการต่างๆ มีการแข่งขันในการจ้างแรงงานที่มีทักษะเพิ่มขึ้น ทำให้บริษัทฯ มีความเสี่ยงที่จะขาดแคลนแรงงานหรือต้องจ้างแรงงานในอัตราค่าตอบแทนที่สูงขึ้น หรืออาจจะสูญเสียแรงงานที่มีทักษะ อย่างไรก็ตาม ปัจจุบันบริษัทฯ ได้คำนึงถึงสวัสดิภาพของพนักงาน โดยมีสวัสดิการต่างๆ เพื่อป้องกันการย้ายงาน

## Capital Structure

(Unit : MB)

	9M/2021	9M/2020	2020	2019
Current Liabilities	247.94	169.74	208.04	160.78
Non-Current Liabilities	72.76	60.04	53.44	64.59
Shareholders' Equity	184.09	167.31	173.33	211.52

## Company Structure



## Company Image



**Disclaimer :** เอกสารฉบับนี้จัดทำขึ้นโดยบริษัทจดทะเบียน โดยมีวัตถุประสงค์เพื่อเผยแพร่ข้อมูลของบริษัทผู้ลงทุน เพื่อใช้เป็นข้อมูลประกอบการตัดสินใจลงทุนเท่านั้น มิได้มีวัตถุประสงค์เพื่อชี้ชวนหรือจูงใจให้ซื้อขายหลักทรัพย์ของบริษัท ซึ่งผู้ลงทุนควรใช้ดุลยพินิจในการนำข้อมูลมาใช้ตัดสินใจลงทุนอย่างรอบคอบ โดยบริษัทจะไม่รับผิดชอบต่อความเสียหายใดๆ ที่เกิดจากการนำข้อมูลเหล่านี้ไปใช้ประกอบการตัดสินใจลงทุน หากผู้ลงทุนมีข้อสงสัยเพิ่มเติมเกี่ยวกับข้อมูลของบริษัท สามารถหาข้อมูลเพิ่มเติมได้ที่รายงาน 56-1 รายงานประจำปี หรือสารสนเทศที่บริษัทได้แจ้งผ่านสำนักงานคณะกรรมการกำกับหลักทรัพย์และตลาดหลักทรัพย์ (ก.ล.ต.) และ/หรือตลาดหลักทรัพย์แห่งประเทศไทย ทั้งนี้ บริษัทขอสงวนสิทธิ์ในการแก้ไขเพิ่มเติมเปลี่ยนแปลงข้อมูลในเอกสารฉบับนี้โดยไม่ต้องแจ้งให้ผู้ลงทุนทราบล่วงหน้า รวมทั้งห้ามมิให้ผู้อื่นนำเอกสารหรือข้อมูลในเอกสารดังกล่าวไปทำซ้ำ ดัดแปลง หรือเผยแพร่ต่อสาธารณชนไม่ว่าทั้งหมดหรือบางส่วนโดยไม่ได้รับอนุญาตจากบริษัท