

SANKOบริษัท ชงโกะ โดคาซตั้ง (ประเทศไทย) จำกัด (มหาชน)
SANKO DIECASTING (THAILAND) PUBLIC COMPANY LIMITED

Head Office : 3/14 หมู่ 2 สวนอุตสาหกรรมโรจนะ ตำบลหนองบัว อำเภอบ้านค่าย ระยอง 21120

Contact : 0-3301-0701-5,
062-597-9780-2Website : www.sankothai.net**CEO/IRO**นายรัฐวัฒน์ ศุขสายชล
ประธานเจ้าหน้าที่บริหารTel : (033) 010701-05
rattawat@sankothai.net**CFO**นายรัฐวัฒน์ ศุขสายชล
รักษาการประธานเจ้าหน้าที่บริหาร
ฝ่ายการเงินTel : (033) 010701-05
rattawat@sankothai.net**Management**นางสาวประภาพรรณ ชนะพา
ผู้จัดการฝ่ายบัญชีและการเงินTel : (033) 010701-05
ac@sankothai.net

CG Report Score :

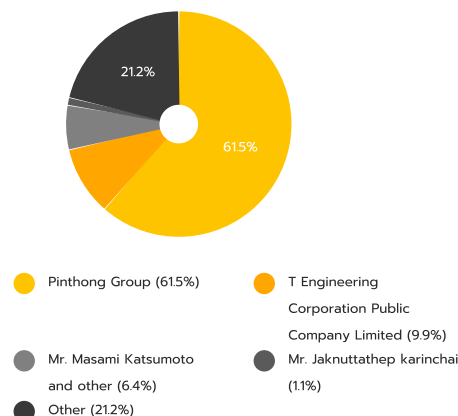
THSI List : -

Stock Data (25/11/2020)

	YTD	2019	2018
Paid-up (MB.)	154.27	152.69	149.55
Listed share (M.)	308.54	305.39	299.09
Par (B.)	0.50	0.50	0.50
Market Cap (MB.)	293.12	253.47	329.00
Price (B./share)	0.95	83.00	1.10
EPS (B.)	-0.09	0.13	0.04

Statistics (25/11/2020)

	P/E	P/BV	Div.Yield
SANKO (x)	-	1.75	5.21
INDUS - mai (x)	26.50	1.32	2.82
INDUS - SET (x)	62.14	1.32	2.95
mai (x)	65.78	1.69	2.56
SET (x)	27.95	1.59	3.52

Shareholder Structure (30/10/2020)**Company Background**

บริษัทประกอบธุรกิจผลิตชิ้นส่วนอลูมิเนียมฉีดขึ้นรูปและชิ้นส่วนสังกะสีฉีดขึ้นรูปตามคำสั่งซื้อของลูกค้า โดยมีกลุ่มลูกค้าหลักเป็นผู้ผลิตชิ้นส่วนให้กับอุตสาหกรรมยานยนต์ ประกอบด้วยอุตสาหกรรมรถยนต์และอุตสาหกรรมรถจักรยานยนต์ นอกจากนี้ บริษัทยังได้มีการผลิตชิ้นส่วนประกอบกล่องโทรทัศน์วงจรปิด ชิ้นส่วนประกอบกล่องท้ายวิดีโอ และชิ้นส่วนประกอบระบบสื่อสารภายใน (Intercom System) สำหรับอุตสาหกรรมเครื่องใช้ไฟฟ้า และได้มีการผลิตชิ้นส่วนประกอบเครื่องตัดหญ้าและชิ้นส่วนประกอบรถแทรกเตอร์สำหรับอุตสาหกรรมเครื่องจักรกลเกษตร ทั้งนี้ ในการผลิตชิ้นส่วนต่างๆ บริษัทได้มีการบริการออกแบบและจัดหาแม่พิมพ์เพื่อรองรับความต้องการของลูกค้าได้อย่างครบถ้วน

Key Development of Company

- ปี 2556 บริษัทได้มีการนำหุ้นของบริษัทเข้าซื้อขายวันแรกในตลาดหลักทรัพย์ เอ็ม เอ ไอ (mai)
- ปี 2558 ณ กรกฎาคม การประชุมสามัญผู้ถือหุ้นครั้งที่ 1/2558 ได้มีมติอนุมัติการเพิ่มทุนจดทะเบียนจำนวน 37.34 ล้านบาท คิดเป็น 74,681,625 หุ้น ทำให้ทุนจดทะเบียนจาก 113 ล้านบาท เป็น 150.34 ล้านบาท คิดเป็นจำนวนหุ้นทั้งสิ้น 300,681,625 หุ้น โดยมีมูลค่าที่ตราไว้หุ้นละ 0.50 บาท
- ปี 2561 ณ ตุลาคม บริษัทได้ดำเนินการจดทะเบียนเปลี่ยนแปลงทุนจดทะเบียนเนื่องจากการเพิ่มทุนจากทุนจดทะเบียนเดิม จำนวน 150.34 ล้านบาท เป็นทุนจดทะเบียนใหม่จำนวน 199.39 ล้านบาท มูลค่าที่ตราไว้ 0.50 บาท
- ปี 2563 ณ ปัจจุบัน บริษัทมีทุนจดทะเบียน 199.39 ล้านบาท ทุนชำระแล้วเป็นเงิน 154.27 ล้านบาท คิดเป็นจำนวนหุ้นทั้งหมด 308,543,870 หุ้น

Revenue Structure

สามปีบัญชี : 30 ก.ย.

(Unit : MB)

	9M/2020	%	9M/2019	%	2019	%	2018	%
Sales	312.78	-28.60	438.06	10.75	597.34	9.71	544.45	24.33
Other Income	1.78	-67.02	5.40	-9.12	8.09	268.32	2.20	-51.38
Total Revenues	314.56	-29.07	443.46	10.45	605.43	10.75	546.65	23.56
COGs	280.40	-20.29	351.80	8.67	480.79	7.57	446.97	21.68
SG&A	57.59	-6.37	61.51	9.92	85.99	15.29	74.58	15.51
Total Expenses	337.99	-18.22	413.31	8.85	566.78	8.21	523.75	21.27
EBIT	-23.44	-	30.15	38.34	38.66	68.84	22.89	-
Net Profit	-28.94	-	31.51	140.21	38.19	223.06	11.82	88.00

Financial Ratios

	9M/2020	9M/2019	2019	2018
ROE (%)	-11.96	15.75	19.71	6.92
ROA (%)	-3.59	7.60	9.42	6.26
D/E (x)	1.37	1.12	1.07	1.18
GP Margin (%)	10.35	19.69	19.51	17.90
EBIT Margin (%)	-7.45	6.80	6.38	4.19
NP Margin (%)	-9.20	7.10	6.31	2.16

Business Plan

ปี 2562	1) ตั้งเป้ายอดขายให้เติบโตมากขึ้น เกินกว่าร้อยละ 10 โดยการขยายฐานลูกค้าทั้งในและต่างประเทศ 2) ทำให้สัดส่วนกำไรขั้นต้น กำไรจากการดำเนินงาน รวมทั้งกำไรสุทธิเพิ่มขึ้น จากปีที่ผ่านมา 3) ขยายการลงทุนทั้งเครื่องจักรและสร้างอาคารโรงงานใหม่
ปี 2563	บริษัทได้มีการลงทุนติดตั้งเครื่องจักร CNC 2 set และ X-ray 1 set เพื่อรองรับ Order ที่จะเพิ่มขึ้น

Investment Highlight

ปี 2561	บริษัทได้ติดตั้งเครื่องจักรที่ใช้ในการผลิตให้ครอบคลุมตามคำสั่งซื้อของลูกค้าที่เพิ่มขึ้นอย่างต่อเนื่อง 25 ล้านบาท
ปี 2562	1) บริษัทได้ติดตั้งเครื่องจักรและอุปกรณ์โรงงาน มูลค่า 27 ล้านบาท 2) ก่อสร้างอาคารโรงงานใหม่เพิ่มอีก 1 หลัง มูลค่า 18 ล้านบาท รวมลงทุนไปทั้งสิ้น 45 ล้านบาท

Risk Factor

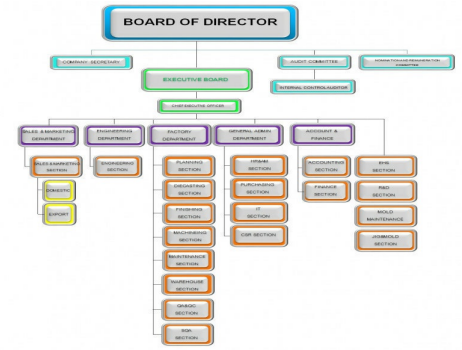
- ความเสี่ยงจากการพึ่งพิงลูกค้ารายใหญ่**
 บริษัทฯ ประกอบธุรกิจหลักในลักษณะผลิตสินค้าตามคำสั่งซื้อของลูกค้า โดยในปี 2561 มีลูกค้ารายใหญ่จำนวน 3 ราย ซึ่งมียอดขายรวมมากกว่า 10% ของทั้งหมด โดยบริษัทฯ มีการประสานงานกับลูกค้าเพื่อดูแลแนวโน้มการประมาณการณียอดผลิตและการเปลี่ยนแปลงคำสั่งซื้ออย่างสม่ำเสมอ จึงทำให้บริษัทสามารถคาดการณ์ยอดสั่งซื้อจากลูกค้าแต่ละรายได้ในระดับหนึ่ง อีกทั้ง บริษัทมีการกำหนดนโยบายด้านสัดส่วนของยอดขายต่อลูกค้าแต่ละรายต้องไม่เกิน 30% ของยอดขายรวม เพื่อป้องกันผลกระทบต่อยอดหากมีการเปลี่ยนแปลงยอดผลิตของลูกค้ารายใหญ่
- ความเสี่ยงจากความผันผวนของราคาวัตถุดิบ**
 บริษัทฯ ดำเนินธุรกิจผลิตชิ้นส่วนต้องใช้อลูมิเนียมแท่งเป็นวัตถุดิบหลัก ซึ่งราคาอลูมิเนียมมีความผันผวนมาจากความไม่แน่นอนของภาวะเศรษฐกิจโลกและการผลิตที่เกินความต้องการของตลาด ทั้งนี้ บริษัทได้มีการติดตามความเคลื่อนไหวราคาอลูมิเนียมในตลาดอย่างใกล้ชิด เพื่อป้องกันผลกระทบดังกล่าว และได้มีการวางแผนการสั่งซื้อวัตถุดิบล่วงหน้ารวมถึงได้คัดเลือกผู้ขายอลูมิเนียมไว้ทั้งสิ้น 13 ราย เพื่อกระจายการสั่งซื้อในแต่ละงวด เป็นการลดความเสี่ยงจากการขาดแคลนวัตถุดิบในการผลิต
- ความเสี่ยงจากการเปิดเสรีทางการค้าระหว่างประเทศและการเปลี่ยนแปลงนโยบายของรัฐบาล**
 บริษัทฯ อาจได้รับผลกระทบจากการเปลี่ยนแปลงของภาวะเศรษฐกิจและการกีดกันทางการค้า อย่างไรก็ตาม บริษัทฯ ได้มุ่งเน้นในการพัฒนาการออกแบบผลิตภัณฑ์และทักษะของบุคลากร รวมทั้งบริษัทฯ ยังได้จัดตั้งศูนย์การเรียนรู้ภายในบริษัท เพื่อเป็นแหล่งความรู้ด้านเทคโนโลยีในภาคอุตสาหกรรมและการผลิต ทำให้เกิดการเรียนรู้ การพัฒนาบุคลากรอย่างต่อเนื่อง รวมทั้งเพิ่มขีดความสามารถในการแข่งขันและเตรียมความพร้อมสำหรับกลุ่มอุตสาหกรรมที่หลากหลายมากขึ้น
- ปัญหาด้านการขาดแคลนแรงงาน**
 ปัจจุบันสถานประกอบการต่างๆ มีการแข่งขันในการจ้างแรงงานที่มีทักษะเพิ่มขึ้น ทำให้บริษัทมีความเสี่ยงที่จะขาดแคลนแรงงานหรือต้องจ้างแรงงานในอัตราค่าตอบแทนที่สูงขึ้น หรืออาจจะสูญเสียแรงงานที่มีทักษะ อย่างไรก็ตาม ปัจจุบันบริษัทฯ ได้คำนึงถึงสวัสดิภาพของพนักงาน โดยมีสวัสดิการต่างๆ เพื่อป้องกันการย้ายงาน

Capital Structure

(Unit : MB)

	9M/2020	9M/2019	2019	2018
Current Liabilities	169.74	177.37	160.78	158.96
Non-Current Liabilities	60.04	51.59	64.59	48.73
Shareholders' Equity	167.31	204.83	211.52	176.01

Company Structure



Company Image



Disclaimer : เอกสารฉบับนี้จัดทำขึ้นโดยบริษัทจดทะเบียน โดยมีวัตถุประสงค์เพื่อเผยแพร่ข้อมูลของบริษัทต่อผู้ลงทุนเพื่อใช้เป็นข้อมูลประกอบการตัดสินใจลงทุนเท่านั้น มิได้มีวัตถุประสงค์เพื่อชี้ชวนหรือจูงใจให้ซื้อขายหลักทรัพย์ของบริษัท ซึ่งผู้ลงทุนควรใช้ดุลยพินิจในการนำข้อมูลมาใช้ตัดสินใจลงทุนอย่างรอบคอบ โดยบริษัทจะไม่รับผิดชอบต่อความเสียหายใดๆ ที่เกิดจากการนำข้อมูลเหล่านี้ไปใช้ประกอบการตัดสินใจลงทุน หากผู้ลงทุนมีข้อสงสัยเพิ่มเติมเกี่ยวกับข้อมูลของบริษัท สามารถหาข้อมูลเพิ่มเติมได้ที่รายงาน 56-1 รายงานประจำปี หรือสารสนเทศที่บริษัทได้แจ้งผ่านสำนักงานคณะกรรมการกำกับหลักทรัพย์และตลาดหลักทรัพย์ (ก.ล.ต.) และ/หรือตลาดหลักทรัพย์แห่งประเทศไทย ทั้งนี้ บริษัทขอสงวนสิทธิ์ในการแก้ไขเพิ่มเติมเปลี่ยนแปลงข้อมูลในเอกสารฉบับนี้โดยไม่ต้องแจ้งให้ผู้ลงทุนทราบล่วงหน้า รวมทั้งห้ามมิให้ผู้ใดนำเอกสารหรือข้อมูลในเอกสารดังกล่าวไปทำซ้ำ ดัดแปลง หรือเผยแพร่ต่อสาธารณชนไม่ว่าทั้งหมดหรือบางส่วนโดยไม่ได้รับอนุญาตจากบริษัท