

**SANKO**บริษัท ชังโกะ โดคาซตั้ง (ประเทศไทย) จำกัด (มหาชน)  
SANKO DIECASTING (THAILAND) PUBLIC COMPANY LIMITED

Head Office : 3/14 หมู่ 2 สวนอุตสาหกรรมโรจนะ ตำบลหนองบัว อำเภอบ้านค่าย ระยอง 21120

Contact : 0-3301-0701-5,  
062-597-9780-2Website : [www.sankothai.net](http://www.sankothai.net)**CEO/IRO**นายรัฐวัฒน์ ศุขสายชล  
ประธานเจ้าหน้าที่บริหารTel : (033) 010701-05  
rattawat@sankothai.net**CFO**นายรัฐวัฒน์ ศุขสายชล  
รักษาการประธานเจ้าหน้าที่บริหาร  
ฝ่ายการเงินTel : (033) 010701-05  
rattawat@sankothai.net**Management**นางสาวประภาพรรณ ชนะพา  
ผู้จัดการฝ่ายบัญชีและการเงินTel : (033) 010701-05  
ac@sankothai.net

CG Report Score :

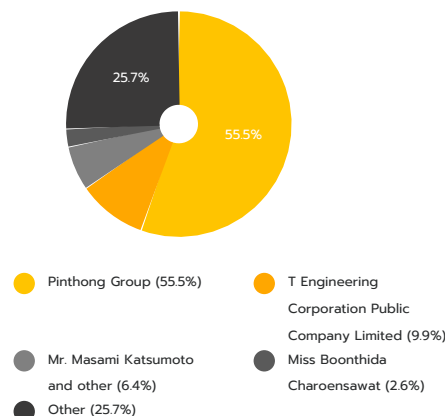
THSI List : -

**Stock Data** (15/04/2020)

	YTD	2018	2017
Paid-up (MB.)	152.69	149.55	149.55
Listed share (M.)	299.09	299.09	299.09
Par (B.)	0.50	0.50	0.50
Market Cap (MB.)	256.53	329.00	355.92
Price (B./share)	0.84	1.10	1.19
EPS (B.)	0.13	0.04	0.02

**Statistics** (16/04/2020)

	P/E	P/BV	Div.Yield
SANKO (x)	6.72	1.21	5.95
INDUS - mai (x)	23.08	0.92	4.39
INDUS - SET (x)	18.70	0.83	4.65
mai (x)	16.31	1.17	3.88
SET (x)	14.36	1.35	4.17

**Shareholder Structure** (30/12/2019)**Financial Ratios**

	2019	2018	2017
ROE (%)	19.71	6.92	3.87
ROA (%)	9.42	6.26	3.23
D/E (x)	1.07	1.18	1.10
GP Margin (%)	19.51	17.90	16.12
EBIT Margin (%)	6.38	4.19	2.38
NP Margin (%)	6.31	2.16	1.42

**Company Background**

บริษัทประกอบธุรกิจผลิตชิ้นส่วนอลูมิเนียมฉีดขึ้นรูปและชิ้นส่วนสังกะสีฉีดขึ้นรูปตามคำสั่งซื้อของลูกค้า โดยมีกลุ่มลูกค้าหลักเป็นผู้ผลิตชิ้นส่วนให้กับอุตสาหกรรมยานยนต์ ประกอบด้วยอุตสาหกรรมรถยนต์และอุตสาหกรรมรถจักรยานยนต์ นอกจากนี้ บริษัทยังได้มีการผลิตชิ้นส่วนประกอบกล่องโทรทัศน์วงจรปิด ชิ้นส่วนประกอบกล่องท้ายวิดีโอ และชิ้นส่วนประกอบระบบสื่อสารภายใน (Intercom System) สำหรับอุตสาหกรรมเครื่องใช้ไฟฟ้า และได้มีการผลิตชิ้นส่วนประกอบเครื่องตัดหญ้าและชิ้นส่วนประกอบรถแทรกเตอร์สำหรับอุตสาหกรรมเครื่องจักรกลเกษตร ทั้งนี้ ในการผลิตชิ้นส่วนต่างๆ บริษัทได้มีการบริการออกแบบและจัดหาแม่พิมพ์เพื่อรองรับความต้องการของลูกค้าได้อย่างครบถ้วน

**Key Development of Company**

- ปี 2556 บริษัทได้มีการนำหุ้นของบริษัทเข้าซื้อขายวันแรกในตลาดหลักทรัพย์ เอ็ม เอ ไอ (mai)
- ปี 2558 ณ กรกฎาคม การประชุมวิสามัญผู้ถือหุ้นครั้งที่ 1/2558 ได้มีมติอนุมัติการเพิ่มทุนจดทะเบียนจำนวน 37.34 ล้านบาท คิดเป็น 74,681,625 หุ้น ทำให้ทุนจดทะเบียนจาก 113 ล้านบาท เป็น 150.34 ล้านบาท คิดเป็นจำนวนหุ้นทั้งสิ้น 300,681,625 หุ้น โดยมีมูลค่าที่ตราไว้หุ้นละ 0.50 บาท
- ปี 2561 ณ ตุลาคม บริษัทได้ดำเนินการจดทะเบียนเปลี่ยนแปลงทุนจดทะเบียนเนื่องจากการเพิ่มทุนจากทุนจดทะเบียนเดิม จำนวน 150.34 ล้านบาท เป็นทุนจดทะเบียนใหม่จำนวน 199.39 ล้านบาท มูลค่าที่ตราไว้ 0.50 บาท
- ปี 2562 ณ ปัจจุบัน บริษัทมีทุนจดทะเบียน 199.39 ล้านบาท ทุนชำระแล้วเป็นเงิน 152.69 ล้านบาท คิดเป็นจำนวนหุ้นทั้งหมด 305,387,696 หุ้น

**Revenue Structure**

สอบบัญชี : 31 ส.ค.

(Unit : MB)

	2019	%	2018	%	2017	%
Sales	597.34	9.71	544.45	24.33	437.90	6.88
Other Income	8.09	268.32	2.20	-51.38	4.52	9.91
<b>Total Revenues</b>	<b>605.43</b>	<b>10.75</b>	<b>546.65</b>	<b>23.56</b>	<b>442.42</b>	<b>6.72</b>
COGs	480.79	7.57	446.97	21.68	367.32	5.16
SG&A	85.99	15.29	74.58	15.51	64.57	-18.79
<b>Total Expenses</b>	<b>566.78</b>	<b>8.21</b>	<b>523.75</b>	<b>21.27</b>	<b>431.89</b>	<b>0.72</b>
EBIT	38.66	68.84	22.89	117.40	10.53	-
<b>Net Profit</b>	<b>38.19</b>	<b>223.06</b>	<b>11.82</b>	<b>88.00</b>	<b>6.29</b>	<b>-</b>

# Business Plan

ปี 2562	1. ตั้งเป้ายอดขายให้เติบโตมากขึ้น เกินกว่าร้อยละ 10 โดยการขยายฐานลูกค้าทั้งในและต่างประเทศ
	2. ทำให้สัดส่วนกำไรขั้นต้น กำไรจากการดำเนินงาน รวมถึงกำไรสุทธิเพิ่มขึ้น จากปีที่ผ่านมา
	3. ขยายการลงทุนทั้งเครื่องจักรและสร้างอาคารโรงงานใหม่

# Investment Highlight

ปี 2560	1) บริษัทมีการวางแผนเรื่องการลดใช้พลังงาน โดยการเพิ่มประสิทธิภาพการผลิต และการนำเทคโนโลยีใหม่ๆมาใช้ และขณะนี้บริษัทได้ทำการติดตั้ง Solar Roof เพื่อผลิตไฟฟ้าพลังงานแสงอาทิตย์ใช้เอง เพื่อลดการซื้อกระแสไฟฟ้าจากกริดส่วนภูมิภาค ซึ่งคาดว่าจะลดการซื้อไฟฟ้าใช้เดือนละประมาณ 100,000 บาท 2) บริษัทได้มีการตั้งแผนก Mold & Jig-Fixture เพิ่มขึ้นมาเพื่อผลิตงานภายในบริษัทเอง และในอนาคตจะรับผลิตให้กับลูกค้าภายนอกด้วย 3) บริษัทได้มีขยายกำลังการผลิตเพื่อรองรับ Order ที่จะเพิ่มขึ้น โดยการเพิ่มเครื่อง CNC อีก 2 set
ปี 2561	บริษัทได้ติดตั้งเครื่องจักรที่ใช้ในการผลิตให้ครอบคลุมตามคำสั่งซื้อของลูกค้าที่เพิ่มขึ้นอย่างต่อเนื่อง 25 ล้านบาท
ปี 2562	1) บริษัทได้ติดตั้งเครื่องจักรและอุปกรณ์โรงงาน มูลค่า 27 ล้านบาท 2) ก่อสร้างอาคารโรงงานใหม่เพิ่มอีก 1 หลัง มูลค่า 18 ล้านบาท รวมลงทุนไปทั้งสิ้น 45 ล้านบาท

# Risk Factor

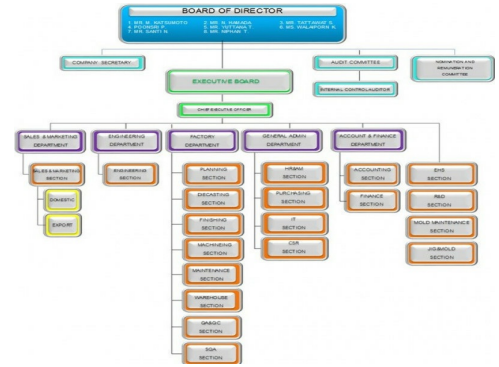
1. ความเสี่ยงจากการพึ่งพิงลูกค้ารายใหญ่	บริษัทประกอบธุรกิจเป็นหลักผลิตสินค้าตามคำสั่งซื้อของลูกค้า โดยในปี 2561 มีลูกค้ารายใหญ่จำนวน 3 ราย ซึ่งมียอดขายรวมมากกว่า10%ของทั้งหมด โดยบริษัทมีการประสานงานกับลูกค้าเพื่อดูแนวโน้มการประมาณการณียอดผลิตและการเปลี่ยนแปลงคำสั่งซื้ออย่างสม่ำเสมอ จึงทำให้บริษัทสามารถคาดการณ์ยอดสั่งซื้อจากลูกค้าแต่ละรายได้ในระดับหนึ่ง อีกทั้ง บริษัทมีการกำหนดนโยบายด้านสัดส่วนของยอดขายต่อลูกค้าแต่ละรายต้องไม่เกิน 30%ของยอดขายรวม เพื่อป้องกันผลกระทบต่อยอดหากมีการเปลี่ยนแปลงยอดผลิตของลูกค้ารายใหญ่
2. ความเสี่ยงจากความผันผวนของราคาวัตถุดิบ	บริษัทฯ ดำเนินธุรกิจผลิตชิ้นส่วนต้องใช้อลูมิเนียมแท่งเป็นวัตถุดิบหลัก ซึ่งราคาอลูมิเนียมมีความผันผวนมาจากความไม่แน่นอนของภาวะเศรษฐกิจโลกและการผลิตที่เกินความต้องการของตลาด ทั้งนี้บริษัทได้มีการติดตามความเคลื่อนไหวราคาอลูมิเนียมในตลาดอย่างใกล้ชิด เพื่อป้องกันผลกระทบดังกล่าว และได้มีการวางแผนการสั่งซื้อวัตถุดิบล่วงหน้ารวมถึงได้คัดเลือกผู้ขายอลูมิเนียมไว้ทั้งสิ้น 13 ราย เพื่อกระจายการสั่งซื้อในแต่ละงวด เป็นการลดความเสี่ยงจากการขาดแคลนวัตถุดิบในการผลิต
3. ความเสี่ยงจากการเปิดเสรีทางการค้าระหว่างประเทศและการเปลี่ยนแปลงนโยบายของรัฐบาล	บริษัทฯอาจได้รับผลกระทบจากการเปลี่ยนแปลงของภาคอุตสาหกรรมและการกีดกันทางการค้า อย่างไรก็ตามบริษัทได้มุ่งเน้นในการพัฒนาการออกแบบผลิตภัณฑ์และทักษะของบุคลากร รวมทั้งบริษัทยังได้จัดตั้งศูนย์การเรียนรู้ภายในบริษัท เพื่อเป็นแหล่งความรู้ด้านเทคโนโลยีในภาคอุตสาหกรรมและการผลิต ทำให้เกิดการเรียนรู้ การพัฒนาบุคลากรอย่างต่อเนื่อง รวมทั้งเพิ่มขีดความสามารถในการแข่งขันและเตรียมความพร้อมสำหรับกลุ่มอุตสาหกรรมที่หลากหลายมากขึ้น
4. ปัญหาด้านการขาดแคลนแรงงาน	ปัจจุบันสถานการณ์การจ้างงานมีการแข่งขันในการจ้างแรงงานที่มีทักษะเพิ่มขึ้น ทำให้บริษัทมีความเสี่ยงที่จะขาดแคลนแรงงานหรือต้องจ้างแรงงานในอัตราค่าตอบแทนที่สูงขึ้น หรืออาจจะสูญเสียแรงงานที่มีทักษะ อย่างไรก็ตาม ปัจจุบันบริษัทได้คำนึงถึงสวัสดิภาพของพนักงาน โดยมีสวัสดิการต่างๆ เพื่อป้องกันการย้ายงาน

# Capital Structure

(Unit : MB)

	2019	2018	2017
Current Liabilities	160.78	158.96	151.10
Non-Current Liabilities	64.59	48.73	31.12
Shareholders' Equity	211.52	176.01	165.65

# Company Structure



# Company Image



**Disclaimer :** เอกสารฉบับนี้จัดทำขึ้นโดยบริษัทจดทะเบียน โดยมีวัตถุประสงค์เพื่อเผยแพร่ข้อมูลของบริษัทต่อผู้ลงทุนเพื่อใช้เป็นข้อมูลประกอบการตัดสินใจลงทุนเท่านั้น มิได้มีวัตถุประสงค์เพื่อชี้ชวนหรือจูงใจให้ซื้อขายหลักทรัพย์ของบริษัท ซึ่งผู้ลงทุนควรใช้ดุลยพินิจในการนำข้อมูลมาใช้ตัดสินใจลงทุนอย่างรอบคอบ โดยบริษัทจะไม่รับผิดชอบต่อความเสียหายใดๆ ที่เกิดจากการนำข้อมูลเหล่านี้ไปใช้ประกอบการตัดสินใจลงทุน หากผู้ลงทุนมีข้อสงสัยเพิ่มเติมเกี่ยวกับข้อมูลของบริษัท สามารถหาข้อมูลเพิ่มเติมได้ที่รายงาน 56-1 รายงานประจำปี หรือสารสนเทศที่บริษัทได้แจ้งผ่านสำนักงานคณะกรรมการกำกับหลักทรัพย์และตลาดหลักทรัพย์ (ก.ล.ต.) และ/หรือตลาดหลักทรัพย์แห่งประเทศไทย ทั้งนี้ บริษัทขอสงวนสิทธิ์ในการแก้ไขเพิ่มเติมเปลี่ยนแปลงข้อมูลในเอกสารฉบับนี้โดยไม่ต้องแจ้งให้ผู้ลงทุนทราบล่วงหน้า รวมทั้งห้ามมิให้ผู้นำเอกสารหรือข้อมูลในเอกสารดังกล่าวไปทำซ้ำ ดัดแปลง หรือเผยแพร่ต่อสาธารณชนไม่ว่าทั้งหมดหรือบางส่วนโดยไม่ได้รับอนุญาตจากบริษัท