

SANKOบริษัท ชงโกะ โดคาซตั้ง (ประเทศไทย) จำกัด (มหาชน)
SANKO DIECASTING (THAILAND) PUBLIC COMPANY LIMITED

Head Office : 3/14 หมู่ 2 สวนอุตสาหกรรมโรจนะ ตำบลหนองบัว อำเภอบ้านค่าย ระยอง 21120

Contact : 0-3301-0701-5,
062-597-9780-2Website : www.sankothai.net**CEO/IRO**นายรัฐวัฒน์ ศุขสายชล
ประธานเจ้าหน้าที่บริหารTel : (033) 010701-05
rattawat@sankothai.net**CFO**นายรัฐวัฒน์ ศุขสายชล
รักษาการประธานเจ้าหน้าที่บริหาร
ฝ่ายการเงินTel : (033) 010701-05
rattawat@sankothai.net**Management**นางสาวประภาพรรณ ชนะพา
ผู้จัดการฝ่ายบัญชีและการเงินTel : (033) 010701-05
ac@sankothai.net

CG Report Score :



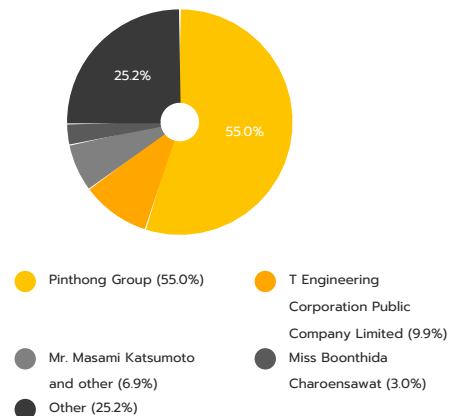
THSI List : -

Stock Data (25/11/2019)

	YTD	2018	2017
Paid-up (MB.)	152.69	149.55	149.55
Listed share (M.)	305.39	299.09	299.09
Par (B.)	0.50	0.50	0.50
Market Cap (MB.)	248.01	329.00	355.92
Price (B./share)	0.93	1.10	1.19
EPS (B.)	0.10	0.04	0.02

Statistics (25/11/2019)

	P/E	P/BV	Div.Yield
SANKO (x)	9.40	1.39	3.16
INDUS - mai (x)	30.35	1.12	4.78
INDUS - SET (x)	18.58	1.04	5.31
mai (x)	23.70	1.58	2.84
SET (x)	19.83	1.82	3.08

Shareholder Structure (31/10/2019)**Company Background**

บริษัทประกอบธุรกิจผลิตชิ้นส่วนอลูมิเนียมฉีดขึ้นรูปและชิ้นส่วนสังกะสีฉีดขึ้นรูปตามคำสั่งซื้อของลูกค้า โดยมีกลุ่มลูกค้าหลักเป็นผู้ผลิตชิ้นส่วนให้กับอุตสาหกรรมยานยนต์ ประกอบด้วยอุตสาหกรรมรถยนต์และอุตสาหกรรมรถจักรยานยนต์ นอกจากนี้ บริษัทยังได้มีการผลิตชิ้นส่วนประกอบกล่องโทรทัศน์วงจรปิด ชิ้นส่วนประกอบกล่องท้ายวิดีโอ และชิ้นส่วนประกอบระบบสื่อสารภายใน (Intercom System) สำหรับอุตสาหกรรมเครื่องใช้ไฟฟ้า และได้มีการผลิตชิ้นส่วนประกอบเครื่องตัดหญ้าและชิ้นส่วนประกอบรถแทรกเตอร์สำหรับอุตสาหกรรมเครื่องจักรกลเกษตร ทั้งนี้ ในการผลิตชิ้นส่วนต่างๆ บริษัทได้มีการบริการออกแบบและจัดหาแม่พิมพ์เพื่อรองรับความต้องการของลูกค้าได้อย่างครบถ้วน

Key Development of Company

- ปี 2556 บริษัทได้มีการนำหุ้นของบริษัทเข้าซื้อขายวันแรกในตลาดหลักทรัพย์ เอ็ม เอ ไอ (mai)
- ปี 2558 ณ กรกฎาคม การประชุมสามัญผู้ถือหุ้นครั้งที่ 1/2558 ได้มีมติอนุมัติการเพิ่มทุนจดทะเบียนจำนวน 37.34 ล้านบาท คิดเป็น 74,681,625 หุ้น ทำให้ทุนจดทะเบียนจาก 113 ล้านบาท เป็น 150.34 ล้านบาท คิดเป็นจำนวนหุ้นทั้งสิ้น 300,681,625 หุ้น โดยมีมูลค่าที่ตราไว้หุ้นละ 0.50 บาท
- ปี 2561 ณ ตุลาคม บริษัทได้ดำเนินการจดทะเบียนเปลี่ยนแปลงทุนจดทะเบียนเนื่องจากการเพิ่มทุนจากทุนจดทะเบียนเดิม จำนวน 150.34 ล้านบาท เป็นทุนจดทะเบียนใหม่จำนวน 199.39 ล้านบาท มูลค่าที่ตราไว้ 0.50 บาท
- ปี 2562 ณ ปัจจุบัน บริษัทมีทุนจดทะเบียน 199.39 ล้านบาท ทุนชำระแล้วเป็นเงิน 152.69 ล้านบาท คิดเป็นจำนวนหุ้นทั้งหมด 305,387,696 หุ้น

Revenue Structure

สามปีถึง : 30 ก.ย.

(Unit : MB)

	9M/2019	%	9M/2018	%	2018	%	2017	%
Sales	438.06	10.75	395.55	23.67	544.45	24.33	437.90	6.88
Other Income	5.40	-9.12	5.94	79.13	2.20	-51.38	4.52	9.91
Total Revenues	433.45	10.45	401.49	24.24	546.65	23.56	442.42	6.72
COGs	351.80	8.67	323.74	21.56	446.97	21.68	367.32	5.16
SG&A	61.51	9.92	55.95	45.10	74.58	15.51	64.57	-18.79
Total Expenses	413.31	8.85	379.70	20.16	523.75	21.27	431.89	0.72
EBIT	30.15	38.34	21.79	204.41	22.89	117.40	10.53	-
Net Profit	31.51	104.21	13.12	211.17	11.82	88.00	6.29	-

Financial Ratios

	9M/2019	9M/2018	2018	2017
ROE (%)	15.75	8.86	6.92	3.87
ROA (%)	7.60	6.99	6.26	3.23
D/E (x)	1.12	1.17	1.18	1.10
GP Margin (%)	19.69	18.15	17.90	16.12
EBIT Margin (%)	6.80	5.43	4.19	2.38
NP Margin (%)	7.10	3.27	2.16	1.42

Business Plan

ปี 2562	1. ตั้งเป้ายอดขายให้เติบโตมากขึ้น เกินกว่าร้อยละ 10 โดยการขยายฐานลูกค้าทั้งในและต่างประเทศ
	2. ทำให้สัดส่วนกำไรขั้นต้น กำไรจากการดำเนินงาน รวมถึงกำไรสุทธิเพิ่มขึ้น จากปีที่ผ่านมา
	3. ขยายการลงทุนทั้งเครื่องจักรและสร้างอาคารโรงงานใหม่

Investment Highlight

ปี 2560	1) บริษัทมีการวางแผนเรื่องการลดใช้พลังงาน โดยการเพิ่มประสิทธิภาพการผลิต และการนำเทคโนโลยีใหม่ๆมาใช้ และขณะนี้บริษัทได้ทำการติดตั้ง Solar Roof เพื่อผลิตไฟฟ้าพลังงานแสงอาทิตย์ใช้เอง เพื่อลดการซื้อกระแสไฟฟ้าจากการไฟฟ้าส่วนภูมิภาค ซึ่งคาดว่าจะลดการซื้อไฟฟ้าใช้เดือนละประมาณ 100,000 บาท 2) บริษัทได้มีการตั้งแผนก Mold & Jig-Fixture เพิ่มขึ้นมาเพื่อผลิตงานภายในบริษัทเอง และในอนาคตจะรับผลิตให้กับลูกค้าภายนอกด้วย 3) บริษัทได้มีขยายกำลังการผลิตเพื่อรองรับ Order ที่จะเพิ่มขึ้น โดยการ เพิ่มเครื่อง CNC อีก 2 set
ปี 2561	บริษัทได้ติดตั้งเครื่องจักรที่ใช้ในการผลิตให้ครอบคลุมตามคำสั่งซื้อของลูกค้าที่เพิ่มขึ้นอย่างต่อเนื่อง 25 ล้านบาท
ปี 2562	1) บริษัทได้ติดตั้งเครื่องจักรและอุปกรณ์โรงงาน มูลค่า 13 ล้านบาท 2) อยู่ระหว่างการก่อสร้างอาคารโรงงานใหม่เพิ่มอีก 1 หลัง มูลค่า 16 ล้านบาท

Risk Factor

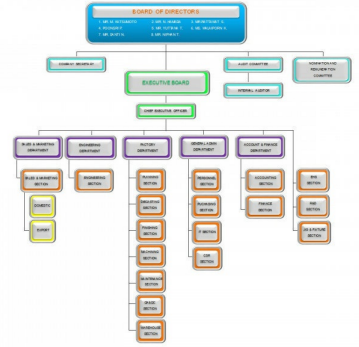
1. ความเสี่ยงจากการพึ่งพิงลูกค้ารายใหญ่	บริษัทประกอบธุรกิจเป็นหลักผลิตสินค้าตามคำสั่งซื้อของลูกค้า โดยในปี 2561 มีลูกค้ารายใหญ่จำนวน 3 ราย ซึ่งมียอดขายรวมมากกว่า10%ของทั้งหมด โดยบริษัทมีการประสานงานกับลูกค้าเพื่อดูแนวโน้มการประมาณการณียอดผลิตและการเปลี่ยนแปลงคำสั่งซื้ออย่างสม่ำเสมอ จึงทำให้บริษัทสามารถคาดการณ์ยอดสั่งซื้อจากลูกค้าแต่ละรายได้ในระดับหนึ่ง อีกทั้ง บริษัทมีการกำหนดนโยบายด้านสัดส่วนของยอดขายต่อลูกค้าแต่ละรายต้องไม่เกิน 30%ของยอดขายรวม เพื่อป้องกันผลกระทบต่อยอดหากมีการเปลี่ยนแปลงยอดผลิตของลูกค้ารายใหญ่
2. ความเสี่ยงจากความผันผวนของราคาวัตถุดิบ	บริษัทฯ ดำเนินธุรกิจผลิตชิ้นส่วนต้องใช้อลูมิเนียมแท่งเป็นวัตถุดิบหลัก ซึ่งราคาอลูมิเนียมมีความผันผวนมาจากความไม่แน่นอนของภาวะเศรษฐกิจโลกและการผลิตที่เกินความต้องการของตลาด ทั้งนี้บริษัทได้มีการติดตามความเคลื่อนไหวราคาอลูมิเนียมในตลาดอย่างใกล้ชิด เพื่อป้องกันผลกระทบดังกล่าว และได้มีการวางแผนการสั่งซื้อวัตถุดิบล่วงหน้ารวมถึงได้คัดเลือกผู้ขายอลูมิเนียมไว้ทั้งสิ้น 13 ราย เพื่อกระจายการสั่งซื้อในแต่ละงวด เป็นการลดความเสี่ยงจากการขาดแคลนวัตถุดิบในการผลิต
3. ความเสี่ยงจากการเปิดเสรีทางการค้าระหว่างประเทศและการเปลี่ยนแปลงนโยบายของรัฐบาล	บริษัทฯอาจได้รับผลกระทบจากการเปลี่ยนแปลงของภาวเศรษฐกิจและการกีดกันทางการค้า อย่างไรก็ตามบริษัทได้มุ่งเน้นในการพัฒนาการออกแบบผลิตภัณฑ์และทักษะของบุคลากร รวมทั้งบริษัทยังได้จัดตั้งศูนย์การเรียนรู้ภายในบริษัท เพื่อเป็นแหล่งความรู้ด้านเทคโนโลยีในภาคอุตสาหกรรมและการผลิต ทำให้เกิดการเรียนรู้ การพัฒนาบุคลากรอย่างต่อเนื่อง รวมทั้งเพิ่มขีดความสามารถในการแข่งขันและเตรียมความพร้อมสำหรับกลุ่มอุตสาหกรรมที่หลากหลายมากขึ้น
4. ปัญหาด้านการขาดแคลนแรงงาน	ปัจจุบันสถานการณ์การจ้างงานมีการแข่งขันในการจ้างแรงงานที่มีทักษะเพิ่มขึ้น ทำให้บริษัทมีความเสี่ยงที่จะขาดแคลนแรงงานหรือต้องจ้างแรงงานในอัตราค่าตอบแทนที่สูงขึ้น หรืออาจจะสูญเสียแรงงานที่มีทักษะ อย่างไรก็ตาม ปัจจุบันบริษัทได้คำนึงถึงสวัสดิภาพของพนักงาน โดยมีสวัสดิการต่างๆ เพื่อป้องกันการย้ายงาน

Capital Structure

(Unit : MB)

	9M/2019	9M/2018	2018	2017
Current Liabilities	177.37	162.62	158.96	151.10
Non-Current Liabilities	51.59	47.03	48.73	31.12
Shareholders' Equity	204.83	178.77	176.01	165.65

Company Structure



Company Image



Disclaimer : เอกสารฉบับนี้จัดทำขึ้นโดยบริษัทจดทะเบียน โดยมีวัตถุประสงค์เพื่อเผยแพร่ข้อมูลของบริษัทต่อผู้ลงทุนเพื่อใช้เป็นข้อมูลประกอบการตัดสินใจลงทุนเท่านั้น มิได้มีวัตถุประสงค์เพื่อชี้ชวนหรือจูงใจให้ซื้อขายหลักทรัพย์ของบริษัท ซึ่งผู้ลงทุนควรใช้ดุลยพินิจในการนำข้อมูลมาใช้ตัดสินใจลงทุนอย่างรอบคอบ โดยบริษัทจะไม่รับผิดชอบต่อความเสียหายใดๆ ที่เกิดจากการนำข้อมูลเหล่านี้ไปใช้ประกอบการตัดสินใจลงทุน หากผู้ลงทุนมีข้อสงสัยเพิ่มเติมเกี่ยวกับข้อมูลของบริษัท สามารถหาข้อมูลเพิ่มเติมได้ที่รายงาน 56-1 รายงานประจำปี หรือสารสนเทศที่บริษัทได้แจ้งผ่านสำนักงานคณะกรรมการกำกับหลักทรัพย์และตลาดหลักทรัพย์ (ก.ล.ต.) และ/หรือตลาดหลักทรัพย์แห่งประเทศไทย ทั้งนี้ บริษัทขอสงวนสิทธิ์ในการแก้ไขเพิ่มเติมเปลี่ยนแปลงข้อมูลในเอกสารฉบับนี้โดยไม่ต้องแจ้งให้ผู้ลงทุนทราบล่วงหน้า รวมทั้งห้ามมิให้ผู้อื่นนำเอกสารหรือข้อมูลในเอกสารดังกล่าวไปทำซ้ำ ดัดแปลง หรือเผยแพร่ต่อสาธารณชนไม่ว่าทั้งหมดหรือบางส่วนโดยไม่ได้รับอนุญาตจากบริษัท