

SANKOบริษัท ชงโกะ ไดคาสติ้ง (ประเทศไทย) จำกัด (มหาชน)
SANKO DIECASTING (THAILAND) PUBLIC COMPANY LIMITED

Head Office : 3/14 หมู่ 2 สวนอุตสาหกรรมโรจนะ ตำบลหนองบัว อำเภอบ้านค่าย ระยอง 21120

Contact : 0-3301-0701-5,
062-597-9780-2Website : www.sankothai.net**CEO/IRO**นายรัฐวัฒน์ ศุขสายชล
ประธานเจ้าหน้าที่บริหารTel : (033) 010701-05
rattawat@sankothai.net**CFO**นายรัฐวัฒน์ ศุขสายชล
รักษาการประธานเจ้าหน้าที่บริหาร
ฝ่ายการเงินTel : (033) 010701-05
rattawat@sankothai.net**Management**นางสาวประภาพรรณ ชนะพา
ผู้จัดการฝ่ายบัญชีและการเงินTel : (033) 010701-05
ac@sankothai.net

CG Report Score :



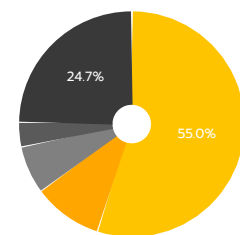
THSI List : -

Stock Data (21/08/2019)

	YTD	2018	2017
Paid-up (MB.)	152.69	149.55	149.55
Listed share (M.)	305.39	299.09	299.09
Par (B.)	0.50	0.50	0.50
Market Cap (MB.)	308.44	343.96	355.92
Price (B./share)	1.01	1.15	1.19
EPS (B.)	0.05	0.04	0.02

Statistics (21/08/2019)

	P/E	P/BV	Div.Yield
SANKO (x)	21.76	1.64	2.91
INDUS - mai (x)	27.47	1.29	4.19
INDUS - SET (x)	13.18	1.11	4.94
mai (x)	40.33	1.72	2.73
SET (x)	18.64	1.82	3.11

Shareholder Structure (31/07/2019)

Pinthong Group (55.0%)	T Engineering Corporation Public Company Limited (9.9%)
Mr. Masami Katsumoto and other (6.9%)	Miss Boonthida Charoensawat (3.5%)
Other (24.7%)	

Financial Ratios

	6M/2019	6M/2018	2018	2017
ROE (%)	7.73	10.04	6.92	3.87
ROA (%)	6.07	6.73	6.26	3.23
D/E (x)	1.14	1.13	1.18	1.10
GP Margin (%)	19.31	19.01	17.90	16.12
EBIT Margin (%)	6.36	6.46	4.19	2.38
NP Margin (%)	5.32	4.79	2.16	1.41

Company Background

บริษัทประกอบธุรกิจผลิตชิ้นส่วนอลูมิเนียมฉีดขึ้นรูปและชิ้นส่วนสังกะสีฉีดขึ้นรูปตามคำสั่งซื้อของลูกค้า โดยมีกลุ่มลูกค้าหลักเป็นผู้ผลิตชิ้นส่วนให้กับอุตสาหกรรมยานยนต์ ประกอบด้วยอุตสาหกรรมรถยนต์และอุตสาหกรรมรถจักรยานยนต์ นอกจากนี้ บริษัทยังได้มีการผลิตชิ้นส่วนประกอบกล่องโทรทัศน์วงจรปิด ชิ้นส่วนประกอบกล่องท้ายวิดีโอ และชิ้นส่วนประกอบระบบสื่อสารภายใน (Intercom System) สำหรับอุตสาหกรรมเครื่องใช้ไฟฟ้า และได้มีการผลิตชิ้นส่วนประกอบเครื่องตัดหญ้าและชิ้นส่วนประกอบรถแทรกเตอร์สำหรับอุตสาหกรรมเครื่องจักรกลเกษตร ทั้งนี้ ในการผลิตชิ้นส่วนต่างๆ บริษัทได้มีการบริการออกแบบและจัดหาแม่พิมพ์เพื่อรองรับความต้องการของลูกค้าได้อย่างครบถ้วน

Key Development of Company

- ปี 2556 บริษัทได้มีการนำหุ้นของบริษัทเข้าซื้อขายวันแรกในตลาดหลักทรัพย์ เอ็ม เอ ไอ (mai)
- ปี 2558 ณ กรกฎาคม การประชุมวิสามัญผู้ถือหุ้นครั้งที่ 1/2558 ได้มีมติอนุมัติการเพิ่มทุนจดทะเบียนจำนวน 37.34 ล้านบาท คิดเป็น 74,681,625 หุ้น ทำให้ทุนจดทะเบียนจาก 113 ล้านบาท เป็น 150.34 ล้านบาท คิดเป็นจำนวนหุ้นทั้งสิ้น 300,681,625 หุ้น โดยมีมูลค่าที่ตราไว้หุ้นละ 0.50 บาท
- ปี 2561 ณ ตุลาคม บริษัทได้ดำเนินการจดทะเบียนเปลี่ยนแปลงทุนจดทะเบียนเนื่องจากการเพิ่มทุนจากทุนจดทะเบียนเดิม จำนวน 150.34 ล้านบาท เป็นทุนจดทะเบียนใหม่จำนวน 199.39 ล้านบาท มูลค่าที่ตราไว้ 0.50 บาท
- ปี 2562 ณ ปัจจุบัน บริษัทมีทุนจดทะเบียน 199.39 ล้านบาท ทุนชำระแล้วเป็นเงิน 152.69 ล้านบาท คิดเป็นจำนวนหุ้นทั้งหมด 305,387,696 หุ้น

Revenue Structure

สามปีถึง : 30 มิ.ย.

(Unit : MB)

	6M/2019	%	6M/2018	%	2018	%	2017	%
Sales	281.01	6.70	263.36	25.93	544.45	24.33	437.90	6.68
Other Income	3.63	-2.13	3.71	75.31	2.20	-51.38	4.52	9.91
Total Revenues	284.64	6.58	267.07	26.43	546.65	23.56	442.42	6.72
COGs	226.74	6.31	213.29	22.57	446.97	21.68	367.32	5.16
SG&A	39.80	8.93	36.54	9.66	74.58	15.51	64.57	-18.79
Total Expenses	266.54	6.69	249.83	20.50	523.75	21.27	431.89	0.72
EBIT	18.10	4.98	17.24	340.80	22.89	117.40	10.53	-
Net Profit	15.15	18.39	12.80	535.09	11.82	88.00	6.29	-

Business Plan

- ปี 2562
 - ตั้งเป้ายอดขายให้เติบโตมากขึ้น เกินกว่าร้อยละ 10 โดยการขยายฐานลูกค้าทั้งในและต่างประเทศ
 - ทำให้สัดส่วนกำไรขั้นต้น กำไรจากการดำเนินงาน รวมถึงกำไรสุทธิเพิ่มขึ้น จากปีที่ผ่านมา
 - ขยายการลงทุนทั้งเครื่องจักรและสร้างอาคารโรงงานใหม่

Investment Highlight

- ปี 2560
 - บริษัทมีการวางแผนเรื่องการลดใช้พลังงาน โดยการเพิ่มประสิทธิภาพการผลิต และการนำเทคโนโลยีใหม่ๆมาใช้ และขณะนี้บริษัทได้ทำการติดตั้ง Solar Roof เพื่อผลิตไฟฟ้าพลังงานแสงอาทิตย์ใช้เอง เพื่อลดการซื้อกระแสไฟฟ้าจากการไฟฟ้าส่วนภูมิภาค ซึ่งคาดว่าจะลดการซื้อไฟฟ้าใช้เดือนละประมาณ 100,000 บาท
 - บริษัทได้มีการตั้งแผนก Mold & Jig-Fixture เพิ่มขึ้นมาเพื่อผลิตงานภายในบริษัทเอง และในอนาคตจะรับผลิตให้กับลูกค้าภายนอกด้วย
 - บริษัทได้มีขยายกำลังการผลิตเพื่อรองรับ Order ที่จะเพิ่มขึ้น โดยการ เพิ่มเครื่อง CNC อีก 2 set
- ปี 2561
 - บริษัทได้ติดตั้งเครื่องจักรที่ใช้ในการผลิตให้ครอบคลุมตามคำสั่งซื้อของลูกค้าที่เพิ่มขึ้นอย่างต่อเนื่อง 25 MB

Risk Factor

- ความเสี่ยงจากการพึ่งพิงลูกค้ารายใหญ่

บริษัทฯ ประกอบธุรกิจหลักในลักษณะผลิตสินค้าตามคำสั่งซื้อของลูกค้า โดยในปี 2561 มีลูกค้ารายใหญ่จำนวน 3 ราย ซึ่งมียอดขายรวมมากกว่า 10% ของทั้งหมด โดยบริษัทมีการประสานงานกับลูกค้าเพื่อดูแนวโน้มการประมาณการณียอดผลิตและการเปลี่ยนแปลงคำสั่งซื้ออย่างสม่ำเสมอ จึงทำให้บริษัทสามารถคาดการณ์ยอดสั่งซื้อจากลูกค้าแต่ละรายได้ในระดับหนึ่ง อีกทั้ง บริษัทมีการกำหนดนโยบายด้านสัดส่วนของยอดขายต่อลูกค้าแต่ละรายต้องไม่เกิน 30% ของยอดขายรวม เพื่อป้องกันผลกระทบต่อยอดได้หากมีการเปลี่ยนแปลงยอดผลิตของลูกค้ารายใหญ่
- ความเสี่ยงจากความผันผวนของราคาวัตถุดิบ

บริษัทฯ ดำเนินธุรกิจผลิตชิ้นส่วนต้องใช้อลูมิเนียมแท่งเป็นวัตถุดิบหลัก ซึ่งราคาอลูมิเนียมมีความผันผวนมาจากความไม่แน่นอนของภาวะเศรษฐกิจโลกและการผลิตที่เกินความต้องการของตลาด ทั้งนี้บริษัทได้มีการติดตามความเคลื่อนไหวราคาอลูมิเนียมในตลาดอย่างใกล้ชิด เพื่อป้องกันผลกระทบดังกล่าว และได้มีการวางแผนการสั่งซื้อวัตถุดิบล่วงหน้ารวมถึงได้คัดเลือกผู้ขายอลูมิเนียมไว้ทั้งสิ้น 13 ราย เพื่อกระจายการสั่งซื้อในแต่ละงวด เป็นการลดความเสี่ยงจากการขาดแคลนวัตถุดิบในการผลิต
- ความเสี่ยงจากการเปิดเสรีทางการค้าระหว่างประเทศและการเปลี่ยนแปลงนโยบายของรัฐบาล

บริษัทฯ อาจได้รับผลกระทบจากการเปลี่ยนแปลงของภาวะเศรษฐกิจและการกีดกันทางการค้า อย่างไรก็ตามบริษัทได้มุ่งเน้นในการพัฒนาการออกแบบผลิตภัณฑ์และทักษะของบุคลากร รวมทั้งบริษัทยังได้จัดตั้งศูนย์การเรียนรู้ภายในบริษัท เพื่อเป็นแหล่งความรู้ด้านเทคโนโลยีในภาคอุตสาหกรรมและการผลิต ทำให้เกิดการเรียนรู้ การพัฒนาบุคลากรอย่างต่อเนื่อง รวมทั้งเพิ่มขีดความสามารถในการแข่งขันและเตรียมความพร้อมสำหรับกลุ่มอุตสาหกรรมที่หลากหลายมากขึ้น
- ปัญหาด้านการขาดแคลนแรงงาน

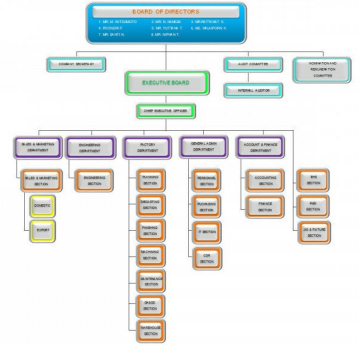
ปัจจุบันสถานการณ์การจ้างงานมีการแข่งขันในการจ้างแรงงานที่มีทักษะเพิ่มขึ้น ทำให้บริษัทมีความเสี่ยงที่จะขาดแคลนแรงงานหรือต้องว่าจ้างแรงงานในอัตราค่าตอบแทนที่สูงขึ้น หรืออาจจะสูญเสียแรงงานที่มีทักษะ อย่างไรก็ตาม ปัจจุบันบริษัทได้คำนึงถึงสวัสดิภาพของพนักงาน โดยมีสวัสดิการต่างๆ เพื่อป้องกันการย้ายงาน

Capital Structure

(Unit : MB)

	6M/2019	6M/2018	2018	2017
Current Liabilities	161.94	159.38	158.96	151.10
Non-Current Liabilities	52.44	41.55	48.73	31.12
Shareholders' Equity	188.48	178.45	176.01	165.65

Company Structure



Company Image



Disclaimer : เอกสารฉบับนี้จัดทำขึ้นโดยบริษัทจดทะเบียน โดยมีวัตถุประสงค์เพื่อเผยแพร่ข้อมูลของบริษัทต่อผู้ลงทุนเพื่อใช้เป็นข้อมูลประกอบการตัดสินใจลงทุนเท่านั้น มิได้มีวัตถุประสงค์เพื่อชี้ชวนหรือจูงใจให้ซื้อขายหลักทรัพย์ของบริษัท ซึ่งผู้ลงทุนควรใช้ดุลยพินิจในการนำข้อมูลมาใช้ตัดสินใจลงทุนอย่างรอบคอบ โดยบริษัทจะไม่รับผิดชอบต่อความเสียหายใดๆ ที่เกิดจากการนำข้อมูลเหล่านี้ไปใช้ประกอบการตัดสินใจลงทุน หากผู้ลงทุนมีข้อสงสัยเพิ่มเติมเกี่ยวกับข้อมูลของบริษัท สามารถหาข้อมูลเพิ่มเติมได้ที่รายงาน 56-1 รายงานประจำปี หรือสารสนเทศที่บริษัทได้แจ้งผ่านสำนักงานคณะกรรมการกำกับหลักทรัพย์และตลาดหลักทรัพย์ (ก.ล.ต.) และ/หรือตลาดหลักทรัพย์แห่งประเทศไทย ทั้งนี้ บริษัทขอสงวนสิทธิ์ในการแก้ไขเพิ่มเติมเปลี่ยนแปลงข้อมูลในเอกสารฉบับนี้โดยไม่ต้องแจ้งให้ผู้ลงทุนทราบล่วงหน้า รวมทั้งห้ามมิให้ผู้ได้นำเอกสารหรือข้อมูลในเอกสารดังกล่าวไปทำซ้ำ ดัดแปลง หรือเผยแพร่ต่อสาธารณชนไม่ว่าทั้งหมดหรือบางส่วนโดยไม่ได้รับอนุญาตจากบริษัท