

SANKOบริษัท ชังโกะ โดคาซตั้ง (ประเทศไทย) จำกัด (มหาชน)
SANKO DIECASTING (THAILAND) PUBLIC COMPANY LIMITED

Head Office : 3/14 หมู่ 2 สวนอุตสาหกรรมโรจนะ ตำบลหนองบัว อำเภอบ้านค่าย ระยอง 21120

Contact : 0-3301-0701-5,
062-597-9780-2Website : www.sankothai.net**CEO/IRO**นายรัฐวัฒน์ ศุขสายชล
ประธานเจ้าหน้าที่บริหารTel : (033) 010701-05
rattawat@sankothai.net**CFO**นายรัฐวัฒน์ ศุขสายชล
รักษาการประธานเจ้าหน้าที่บริหาร
ฝ่ายการเงินTel : (033) 010701-05
rattawat@sankothai.net**Management**นางสาวประภาพรรณ ชนะพา
ผู้จัดการฝ่ายบัญชีและการเงินTel : (033) 010701-05
ac@sankothai.net

CG Report Score :

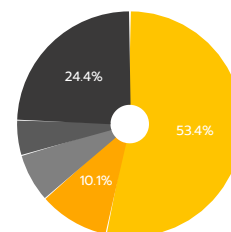
THSI List : -

Stock Data (31/12/2018)

	YTD	2017	2016
Paid-up (MB.)	149.55	149.55	149.49
Listed share (M.)	299.09	299.09	298.99
Par (B.)	0.50	0.50	0.50
Market Cap (MB.)	329.00	355.92	508.28
Price (B./share)	1.10	1.19	1.70
EPS (B.)	0.04	0.02	-0.08

Statistics (31/12/2018)

	P/E	P/BV	Div.Yield
SANKO (x)	21.66	1.84	-
INDUS - mai (x)	18.31	1.55	2.64
INDUS - SET (x)	9.00	1.30	4.01
mai (x)	44.30	1.83	2.09
SET (x)	14.75	1.78	3.22

Shareholder Structure (28/12/2018)

Pinthong Group (53.4%)	T Engineering Corporation Public Company Limited (10.1%)
Mr. Masami Katsumoto and other (7.0%)	Miss Boonthida Charoensawat (5.0%)
Other (24.4%)	

Financial Ratios

	2018	2017	2016
ROE (%)	6.92	3.87	-13.85
ROA (%)	6.26	3.23	-4.47
D/E (x)	1.18	1.10	0.91
GP Margin (%)	17.90	16.12	14.90
EBIT Margin (%)	4.19	2.38	-3.43
NP Margin (%)	2.16	1.42	-5.70

Company Background

บริษัทประกอบธุรกิจผลิตชิ้นส่วนอลูมิเนียมฉีดขึ้นรูปและชิ้นส่วนสังกะสีฉีดขึ้นรูปตามคำสั่งซื้อของลูกค้า โดยมีกลุ่มลูกค้าหลักเป็นผู้ผลิตชิ้นส่วนให้กับอุตสาหกรรมยานยนต์ ประกอบด้วยอุตสาหกรรมรถยนต์และอุตสาหกรรมรถจักรยานยนต์ นอกจากนี้ บริษัทยังได้มีการผลิตชิ้นส่วนประกอบกล่องโทรทัศน์วงจรปิด ชิ้นส่วนประกอบกล่องท้ายวิดีโอ และชิ้นส่วนประกอบระบบสื่อสารภายใน (Intercom System) สำหรับอุตสาหกรรมเครื่องใช้ไฟฟ้า และได้มีการผลิตชิ้นส่วนประกอบเครื่องตัดหญ้าและชิ้นส่วนประกอบรถแทรกเตอร์สำหรับอุตสาหกรรมเครื่องจักรกลเกษตร ทั้งนี้ ในการผลิตชิ้นส่วนต่างๆ บริษัทได้มีการบริการออกแบบและจัดหาแม่พิมพ์เพื่อรองรับความต้องการของลูกค้าได้อย่างครบถ้วน

Key Development of Company

- ปี 2556 บริษัทได้มีการนำหุ้นของบริษัทเข้าซื้อขายวันแรกในตลาดหลักทรัพย์แห่งประเทศไทย
- ปี 2558 ประชุมวิสามัญผู้ถือหุ้นครั้งที่ 1/2558 ได้มีมติอนุมัติการเพิ่มทุนจดทะเบียน จำนวน 37,340,812.50 บาท คิดเป็น 74,681,625 หุ้น ทำให้ทุนจดทะเบียนจาก 113,000,000 บาท เป็น 150,340,812.50 บาท คิดเป็นจำนวนหุ้นทั้งสิ้น 300,681,625 โดยมีมูลค่าที่ตราไว้หุ้นละ 0.50 บาท โดยกรมพัฒนาธุรกิจการค้า กระทรวงพาณิชย์ ได้รับจดทะเบียนเปลี่ยนแปลงทุนจดทะเบียนแล้วดังกล่าวเมื่อวันที่ 16 กรกฎาคม 2558
- ปี 2561 ณ ปัจจุบัน บริษัทมีทุนจดทะเบียน 199,396,642 บาท ทุนชำระแล้วเป็นเงิน 149,547,841.50 บาท คิดเป็นจำนวนหุ้นทั้งหมด 299,094,963 หุ้น

Revenue Structure

สามปีถึง : 31 ธ.ค.

(Unit : MB)

	2018	%	2017	%	2016	%
Sales	544.45	24.33	437.90	6.68	410.47	-2.39
Other Income	2.20	-51.38	4.52	9.91	4.11	-36.27
Total Revenues	546.65	23.56	442.42	6.72	414.58	-2.90
COGs	446.97	21.68	367.32	5.16	349.29	-0.90
SG&A	74.58	15.51	64.57	-18.79	79.51	23.04
Total Expenses	523.75	21.27	431.89	0.72	428.80	2.81
EBIT	22.89	117.40	10.53	-	-14.22	-
Net Profit	11.82	88.00	6.29	-	-23.61	-

Business Plan

ปี 2562	1. บริษัทมีเป้าหมายที่จะผลิตสินค้าที่เป็นแบรนด์ของตนเอง
	2. ขยายกำลังการผลิตสำหรับรองรับคำสั่งซื้อที่เพิ่มขึ้นของลูกค้า ถึงประมาณปี 2565
	2.1 ติดตั้งเครื่องจักร Diecasting Machine 400TN 2set
	2.2 ติดตั้งเครื่องจักร CNC Machine 3 set / CNC Lathe 1 set
	2.3 สร้างอาคารโรงงานใหม่ 2 ชั้น size 24*30 m. พร้อมระบบสาธารณูปโภค (Machine section)

Investment Highlight

ปี 2560	บริษัทมีการวางแผนเรื่องการลดใช้พลังงาน โดยการเพิ่มประสิทธิภาพการผลิต และการนำเทคโนโลยีใหม่มาใช้ และขณะนี้บริษัทได้ทำการติดตั้ง Solar Roof เพื่อผลิตไฟฟ้าพลังงานแสงอาทิตย์ใช้เอง เพื่อลดการซื้อกระแสไฟฟ้าจากการไฟฟ้าส่วนภูมิภาค ซึ่งคาดว่าจะลดการซื้อไฟฟ้าใช้เดือนละประมาณ 100,000 บาท
	บริษัทได้มีการตั้งแผนก Mold & Jig-Fixture เพิ่มขึ้นมาเพื่อผลิตงานภายในบริษัทเอง และในอนาคตจะรับผลิตให้กับลูกค้าภายนอกด้วย
	บริษัทได้มีขยายกำลังการผลิตเพื่อรองรับ Order ที่จะเพิ่มขึ้น โดยการ เพิ่มเครื่อง CNC อีก 2 set
ปี 2561	บริษัทได้ติดตั้งเครื่องจักรที่ในการผลิตให้ครอบคลุมตามคำสั่งซื้อของลูกค้าที่เพิ่มขึ้นอย่างต่อเนื่อง 25 MB

Risk Factor

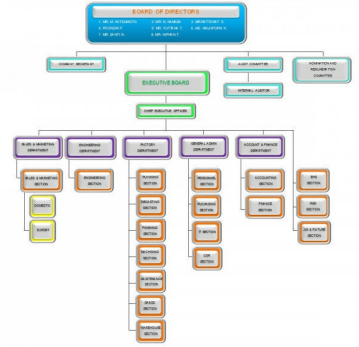
1. ความเสี่ยงจากการพึ่งพิงลูกค้ารายใหญ่	บริษัทฯ ประกอบธุรกิจเป็นหลักในลักษณะผลิตสินค้าตามคำสั่งซื้อของลูกค้า โดยในปี 2560 มีลูกค้ารายใหญ่จำนวน 2 ราย ซึ่งมียอดขายรวมมากกว่า10%ของทั้งหมด ซึ่งลูกค้าดังกล่าวสั่งซื้อสินค้าอย่างต่อเนื่องและยาวนาน โดยบริษัทมีการประสานงานกับลูกค้าเพื่อดูแนวโน้มการประมาณการณียอดผลิตและการเปลี่ยนแปลงคำสั่งซื้ออย่างสม่ำเสมอ จึงทำให้บริษัทสามารถคาดการณ์ยอดสั่งซื้อจากลูกค้าแต่ละรายได้ในระดับหนึ่ง อีกทั้ง บริษัทมีการกำหนดนโยบายด้านสัดส่วนของยอดขายต่อลูกค้าแต่ละรายต้องไม่เกิน 30%ของยอดขายรวม เพื่อป้องกันผลกระทบต่อยอดรายได้หากมีการเปลี่ยนแปลงยอดผลิตของลูกค้ารายใหญ่
2. ความเสี่ยงจากความผันผวนของราคาวัตถุดิบ	บริษัทฯ ดำเนินธุรกิจผลิตชิ้นส่วนต้องใช้ลูมิเนียมแท่งเป็นวัตถุดิบหลัก ซึ่งราคาอลูมิเนียมมีความผันผวนมาจากความไม่แน่นอนของภาวะเศรษฐกิจโลกและการผลิตที่เกินความต้องการของตลาด ทั้งนี้บริษัทได้มีการติดตามความเคลื่อนไหวราคาอลูมิเนียมในตลาดอย่างใกล้ชิด เพื่อป้องกันผลกระทบดังกล่าว และได้มีการวางแผนการสั่งซื้อวัตถุดิบล่วงหน้ารวมถึงได้คัดเลือกผู้ขายอลูมิเนียมไว้ทั้งสิ้น 13 ราย เพื่อกระจายการสั่งซื้อในแต่ละงวด เป็นการลดความเสี่ยงจากการขาดแคลนวัตถุดิบในการผลิต
3. ความเสี่ยงจากการเปิดเสรีทางการค้าระหว่างประเทศและการเปลี่ยนแปลงนโยบายของรัฐบาล	บริษัทฯ อาจได้รับผลกระทบจากการเปลี่ยนแปลงของภาษีศุลกากรและการกีดกันทางการค้า อย่างไรก็ตามบริษัทได้มุ่งเน้นในการพัฒนาการออกแบบผลิตภัณฑ์และทักษะของบุคลากรรวมทั้งบริษัทยังได้จัดตั้งศูนย์การเรียนรู้ภายในบริษัท เพื่อเป็นแหล่งความรู้ด้านเทคโนโลยีในภาคอุตสาหกรรมและการผลิต ทำให้เกิดการเรียนรู้ การพัฒนาบุคลากรอย่างต่อเนื่อง รวมทั้งเพิ่มขีดความสามารถในการแข่งขันและเตรียมความพร้อมสำหรับกลุ่มอุตสาหกรรมที่หลากหลายมากขึ้น
4. ปัญหาด้านการขาดแคลนแรงงาน	ปัจจุบันสถานประกอบการต่างๆมีการแข่งขันในการจ้างแรงงานที่มีทักษะเพิ่มขึ้น ทำให้บริษัทมีความเสี่ยงที่จะขาดแคลนแรงงานหรือต้องว่าจ้างแรงงานในอัตราค่าตอบแทนที่สูงขึ้น หรืออาจจะสูญเสียแรงงานที่มีทักษะ อย่างไรก็ตาม ปัจจุบันบริษัทได้คำนึงถึงสวัสดิภาพของพนักงาน โดยมีสวัสดิการต่างๆ เพื่อป้องกันการย้ายงาน ทั้งนี้บริษัทได้ว่าจ้างบริษัท Outsourcer ในการจัดสรรแรงงานบางส่วน เพื่อเพิ่มความยืดหยุ่นในการผลิตและลดผลกระทบจากการแข่งขันด้านแรงงาน

Capital Structure

(Unit : MB)

	2018	2017	2016
Current Liabilities	158.96	151.10	137.96
Non-Current Liabilities	48.73	31.12	6.60
Shareholders' Equity	176.01	165.65	159.68

Company Structure



Company Image



Disclaimer : เอกสารฉบับนี้จัดทำขึ้นโดยบริษัทจดทะเบียน โดยมีวัตถุประสงค์เพื่อเผยแพร่ข้อมูลของบริษัทต่อผู้ลงทุนเพื่อใช้ในการตัดสินใจลงทุนประกอบการตัดสินใจลงทุนเท่านั้น ไม่ได้มีวัตถุประสงค์เพื่อชี้ชวนหรือจูงใจให้ซื้อขายหลักทรัพย์ของบริษัท ซึ่งผู้ลงทุนควรใช้ดุลยพินิจในการนำข้อมูลมาใช้ตัดสินใจลงทุนอย่างรอบคอบ โดยบริษัทจะไม่รับผิดชอบต่อความเสียหายใดๆ ที่เกิดจากการนำข้อมูลเหล่านี้ไปใช้ประกอบการตัดสินใจลงทุน หากผู้ลงทุนมีข้อสงสัยเพิ่มเติมเกี่ยวกับข้อมูลของบริษัท สามารถหาข้อมูลเพิ่มเติมได้ที่รายงาน 56-1 รายงานประจำปี หรือสารสนเทศที่บริษัทได้แจ้งผ่านสำนักงานคณะกรรมการกำกับหลักทรัพย์และตลาดหลักทรัพย์ (ก.ล.ต.) และ/หรือตลาดหลักทรัพย์แห่งประเทศไทย ทั้งนี้ บริษัทขอสงวนสิทธิ์ในการแก้ไขเพิ่มเติมเปลี่ยนแปลงข้อมูลในเอกสารฉบับนี้โดยไม่ต้องแจ้งให้ผู้ลงทุนทราบล่วงหน้า รวมทั้งห้ามมิให้ผู้ได้นำเอกสารหรือข้อมูลในเอกสารดังกล่าวไปทำซ้ำ ดัดแปลง หรือเผยแพร่ต่อสาธารณชนไม่ว่าทั้งหมดหรือบางส่วนโดยไม่ได้รับอนุญาตจากบริษัท